

汇添富稳利 60 天滚动持有短债债券型证券投资 基金 2024 年第 1 季度报告

2024 年 03 月 31 日

基金管理人：汇添富基金管理股份有限公司

基金托管人：宁波银行股份有限公司

送出日期：2024 年 04 月 22 日

§ 1 重要提示

基金管理人的董事会、董事保证本报告所载资料不存在虚假记载、误导性陈述或重大遗漏，并对其内容的真实性、准确性和完整性承担个别及连带责任。

基金托管人宁波银行股份有限公司根据本基金合同规定，于 2024 年 4 月 18 日复核了本报告中的财务指标、净值表现、投资组合报告等内容，保证复核内容不存在虚假记载、误导性陈述或者重大遗漏。

基金管理人承诺以诚实信用、勤勉尽责的原则管理和运用基金资产，但不保证基金一定盈利。

基金的过往业绩并不代表其未来表现。投资有风险，投资者在作出投资决策前应仔细阅读本基金的招募说明书。

本报告中财务资料未经审计。

本报告期自 2024 年 01 月 01 日起至 2024 年 03 月 31 日止。

§ 2 基金产品概况

2.1 基金基本情况

基金简称	汇添富稳利 60 天短债
基金主代码	012574
基金运作方式	契约型开放式
基金合同生效日	2021 年 06 月 24 日
报告期末基金份额总额(份)	2,362,013,532.60
投资目标	在严格控制投资组合风险的前提下，力求获得超越业绩比较基准的投资回报。
投资策略	本基金采取的投资策略主要包括类属资产配置策略、利率策略、信用策略、期限结构配置策略、个券选择策略、资产支持证券投资策略、国债期货投资策略。在谨慎投资的基础上，力争实现组合的稳健增值。

业绩比较基准	本基金的业绩比较基准为：中债综合财富（1 年以下）指数收益率*85%+银行一年期定期存款利率（税后）*15%。			
风险收益特征	本基金为债券型基金，其预期风险及预期收益水平低于股票型基金、混合型基金，高于货币市场基金。			
基金管理人	汇添富基金管理股份有限公司			
基金托管人	宁波银行股份有限公司			
下属分级基金的基金简称	汇添富稳利 60 天短债 A	汇添富稳利 60 天短债 B	汇添富稳利 60 天短债 C	汇添富稳利 60 天短债 D
下属分级基金的交易代码	012574	018950	012575	016428
报告期末下属分级基金的份额总额（份）	375,594,288.10	466.26	1,986,189,984.58	228,793.66

§ 3 主要财务指标和基金净值表现

3.1 主要财务指标

单位：人民币元

主要财务指标	报告期(2024 年 01 月 01 日 - 2024 年 03 月 31 日)			
	汇添富稳利 60 天短债 A	汇添富稳利 60 天短债 B	汇添富稳利 60 天短债 C	汇添富稳利 60 天短债 D
1. 本期已实现收益	3,285,277.50	4.05	16,645,985.26	1,785.38
2. 本期利润	3,490,502.40	4.38	17,849,303.96	1,909.01
3. 加权平均基金份额本期利润	0.0094	0.0094	0.0089	0.0094
4. 期末基金资	409,051,002.23	507.84	2,150,993,940.56	249,086.70

产净值				
5. 期末 基金份额 净值	1.0891	1.0892	1.0830	1.0887

注：1、本期已实现收益指基金本期利息收入、投资收益、其他收入（不含公允价值变动收益）扣除相关费用和信用减值损失后的余额，本期利润为本期已实现收益加上本期公允价值变动收益。

2、所述基金业绩指标不包括持有人认购或交易基金的各项费用，计入费用后实际收益水平要低于所列数字。

3.2 基金净值表现

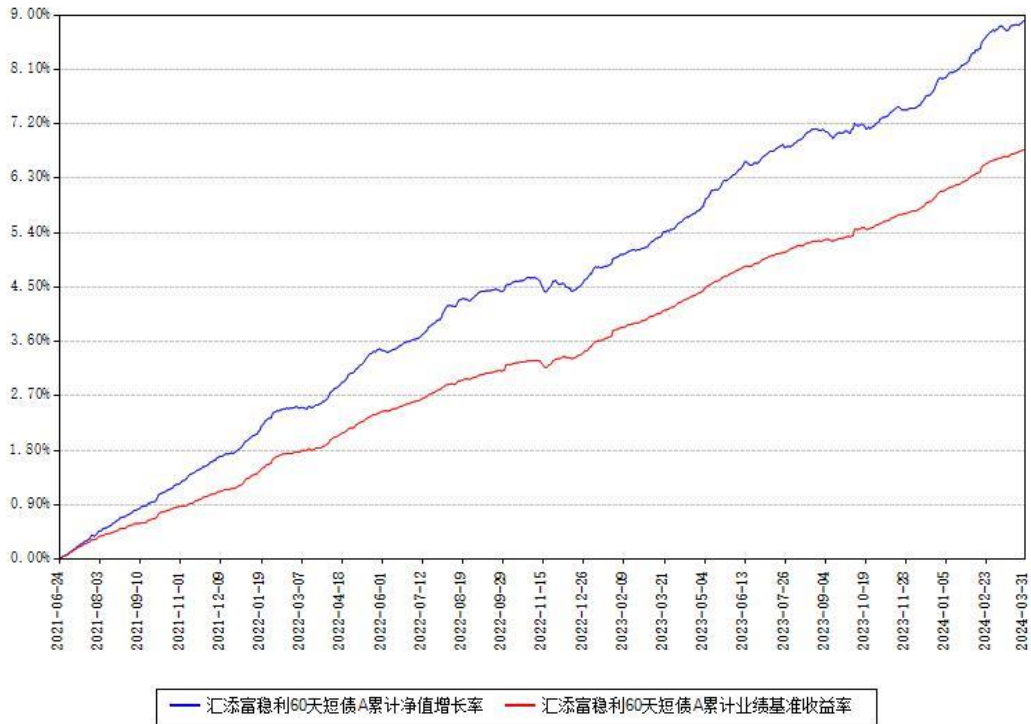
3.2.1 基金份额净值增长率及其与同期业绩比较基准收益率的比较

汇添富稳利 60 天短债 A						
阶段	份额净值 增长率①	份额净值 增长率标 准差②	业绩比较 基准收益 率③	业绩比较 基准收益 率标准差 ④	①—③	②—④
过去三 个月	0.88%	0.02%	0.65%	0.01%	0.23%	0.01%
过去六 个月	1.67%	0.02%	1.34%	0.01%	0.33%	0.01%
过去一 年	3.23%	0.02%	2.47%	0.01%	0.76%	0.01%
自基金 合同生 效日起 至今	8.91%	0.02%	6.77%	0.01%	2.14%	0.01%
汇添富稳利 60 天短债 B						
阶段	份额净值 增长率①	份额净值 增长率标 准差②	业绩比较 基准收益 率③	业绩比较 基准收益 率标准差 ④	①—③	②—④
过去三 个月	0.87%	0.02%	0.65%	0.01%	0.22%	0.01%
过去六 个月	1.66%	0.02%	1.34%	0.01%	0.32%	0.01%
自基金 合同生 效日起	1.98%	0.02%	1.60%	0.01%	0.38%	0.01%

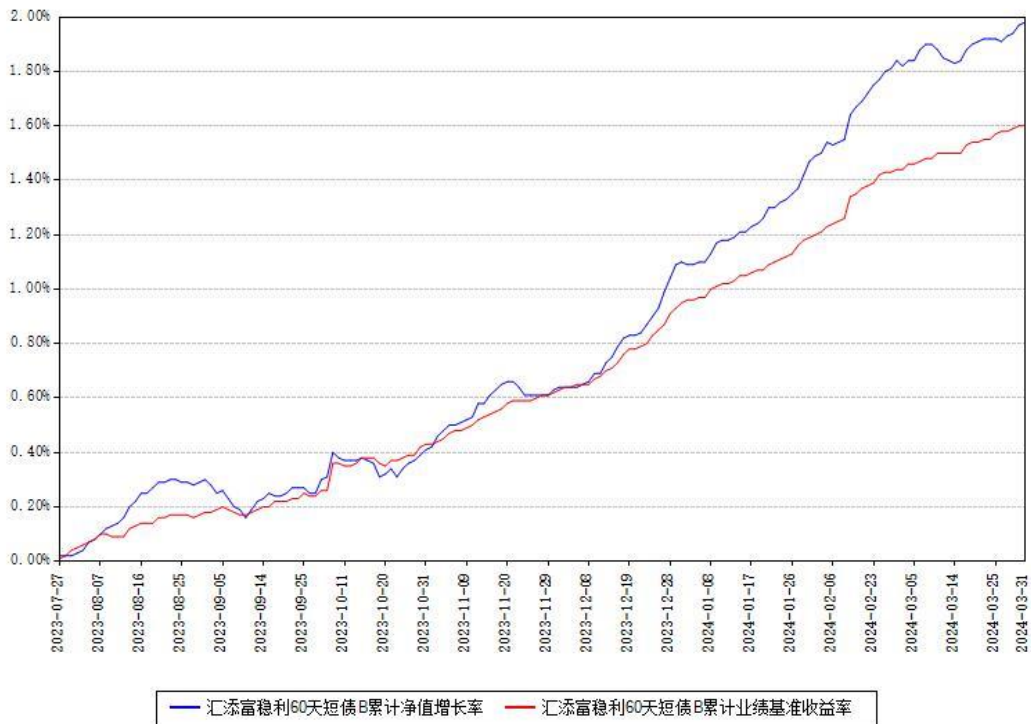
至今						
汇添富稳利 60 天短债 C						
阶段	份额净值 增长率①	份额净值 增长率标 准差②	业绩比较 基准收益 率③	业绩比较 基准收益 率标准差 ④	①—③	②—④
过去三 个月	0.83%	0.02%	0.65%	0.01%	0.18%	0.01%
过去六 个月	1.57%	0.02%	1.34%	0.01%	0.23%	0.01%
过去一 年	3.03%	0.02%	2.47%	0.01%	0.56%	0.01%
自基金 合同生 效日起 至今	8.15%	0.02%	6.63%	0.01%	1.52%	0.01%
汇添富稳利 60 天短债 D						
阶段	份额净值 增长率①	份额净值 增长率标 准差②	业绩比较 基准收益 率③	业绩比较 基准收益 率标准差 ④	①—③	②—④
过去三 个月	0.88%	0.02%	0.65%	0.01%	0.23%	0.01%
过去六 个月	1.64%	0.02%	1.34%	0.01%	0.30%	0.01%
过去一 年	3.19%	0.02%	2.47%	0.01%	0.72%	0.01%
自基金 合同生 效日起 至今	4.11%	0.02%	3.34%	0.01%	0.77%	0.01%

3.2.2 自基金合同生效以来基金份额累计净值增长率变动及其与同期业绩比较基准收益率变动的比较

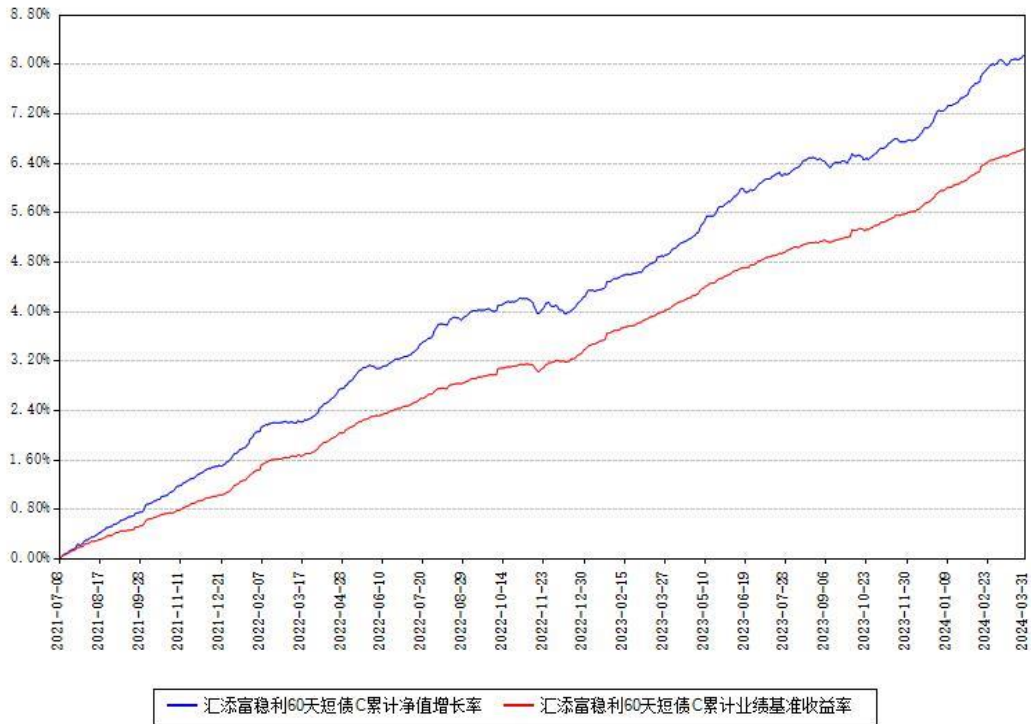
汇添富稳利60天短债A累计净值增长率与同期业绩基准收益率对比图



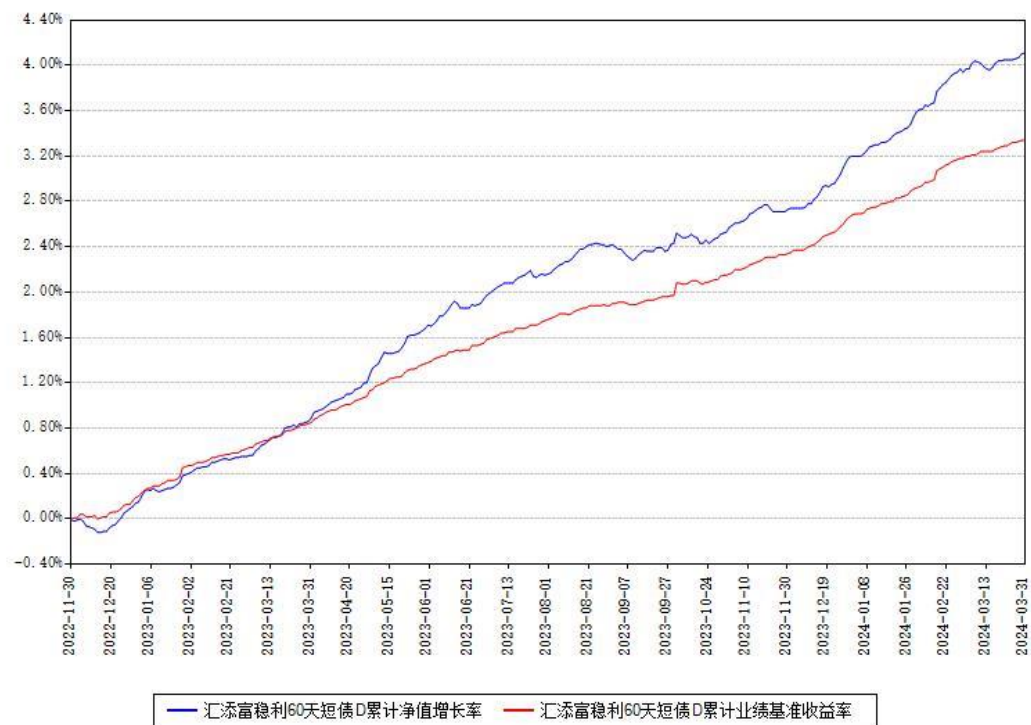
汇添富稳利60天短债B累计净值增长率与同期业绩基准收益率对比图



汇添富稳利60天短债C累计净值增长率与同期业绩基准收益率对比图



汇添富稳利60天短债D累计净值增长率与同期业绩基准收益率对比图



注：本基金建仓期为本《基金合同》生效之日（2021年06月24日）起6个月，建仓期结束时各项资产配置比例符合合同约定。

本基金各类份额自实际有资产之日起披露业绩数据。

本基金于 2022 年 11 月 29 日新增 D 类份额，于 2023 年 07 月 26 日新增 B 类份额。

§ 4 管理人报告

4.1 基金经理（或基金经理小组）简介

姓名	职务	任本基金的基金经理期限		证券从业年限 (年)	说明
		任职日期	离任日期		
徐寅喆	本基金的基金经理, 现金管理部总经理	2021 年 06 月 24 日	-	16	国籍：中国。学历：复旦大学管理学硕士。从业资格：证券投资基金从业资格。从业经历：曾任长江养老保险股份有限公司债券交易员。2012 年 5 月加入汇添富基金管理股份有限公司，历任债券交易员、固定收益基金经理助理，现任现金管理部总经理。2014 年 8 月 27 日至 2020 年 10 月 30 日任汇添富利率债债券型证券投资基金的基金经理。2014 年 8 月 27 日至 2018 年 5 月 4 日任汇添富收益快线货币市场基金的基金经理。

					<p>2014 年 11 月 26 日至今任汇添富和聚宝货币市场基金的基金经理。2014 年 12 月 23 日至 2018 年 5 月 4 日任汇添富收益快钱货币市场基金的基金经理。2016 年 6 月 7 日至 2018 年 5 月 4 日任汇添富全额宝货币市场基金的基金经理。2018 年 5 月 4 日至今任汇添富货币市场基金的基金经理。2018 年 5 月 4 日至今任汇添富理财 60 天债券型证券投资基金的基金经理。2018 年 5 月 4 日至 2022 年 3 月 31 日任汇添富理财 14 天债券型证券投资基金的基金经理。2018 年 5 月 4 日至 2020 年 8 月 18 日任汇添富鑫禧债券型证券投资基金的基金经理。2019</p>
--	--	--	--	--	--

					<p>年 1 月 25 日至今任汇添富添富货币市场基金的基金经理。2019 年 9 月 10 日至 2022 年 10 月 14 日任汇添富汇鑫浮动净值型货币市场基金的基金经理。2020 年 2 月 26 日至今任汇添富全额宝货币市场基金的基金经理。2020 年 2 月 26 日至今任汇添富收益快线货币市场基金的基金经理。2021 年 6 月 24 日至今任汇添富稳利 60 天滚动持有短债债券型证券投资基金的基金经理。2022 年 1 月 25 日至今任汇添富稳福 60 天滚动持有中短债债券型证券投资基金的基金经理。2022 年 5 月 9 日至今任汇添富现金宝货币市场基金的基金经理。2023 年</p>
--	--	--	--	--	--

					<p>9 月 13 日至今任汇添富稳瑞 30 天滚动持有中短债债券型证券投资基金的基金经理。2023 年 9 月 14 日至今任汇添富稳益 60 天持有期债券型证券投资基金的基金经理。</p>
王俊杰	本基金的基金经理	2022 年 05 月 13 日	-	10	<p>国籍：中国。学历：复旦大学管理学硕士。从业资格：证券投资基金从业资格。从业经历：2014 年 9 月至 2016 年 4 月任上海国际货币经纪有限责任公司债券经纪人。2016 年 5 月至 2018 年 6 月任汇添富基金管理股份有限公司债券交易员，2018 年 7 月至 2019 年 8 月任汇添富基金管理股份有限公司高级债券交易员。2019 年 9 月 1 日至 2020 年 8 月 26 日</p>

					<p>任汇添富和聚宝货币市场基金的基金经理助理。2019 年 10 月 30 日至 2020 年 8 月 26 日任汇添富汇鑫浮动净值型货币市场基金的基金经理助理。2020 年 2 月 28 日至 2023 年 3 月 15 日任汇添富全额宝货币市场基金的基金经理助理。2020 年 2 月 28 日至今任汇添富收益快钱货币市场基金的基金经理助理。2020 年 2 月 28 日至 2022 年 5 月 13 日任汇添富收益快线货币市场基金的基金经理助理。2020 年 8 月 26 日至今任汇添富和聚宝货币市场基金的基金经理。2020 年 8 月 26 日至今任汇添富汇鑫浮动净值型货币市场基金的基金经理。2021 年</p>
--	--	--	--	--	--

					<p>7 月 1 日至 2022 年 5 月 13 日任汇添富稳利 60 天滚动持有短债债券型证券投资基金的基金经理助理。2022 年 2 月 23 日至 2023 年 9 月 11 日任汇添富稳福 60 天滚动持有中短债债券型证券投资基金的基金经理助理。2022 年 5 月 13 日至今任汇添富收益快线货币市场基金的基金经理。2022 年 5 月 13 日至今任汇添富稳利 60 天滚动持有短债债券型证券投资基金的基金经理。2023 年 3 月 15 日至今任汇添富全额宝货币市场基金的基金经理。2023 年 6 月 20 日至今任汇添富稳航 30 天持有期债券型证券投资基金的基金经理。2023 年 9 月 11 日至</p>
--	--	--	--	--	--

					今任汇添富稳福 60 天滚动持有中短债债券型证券投资基金的基金经理。
--	--	--	--	--	------------------------------------

注:1、基金的首任基金经理,其“任职日期”为基金合同生效日,其“离任日期”为根据公司决议确定的解聘日期;

2、非首任基金经理,其“任职日期”和“离任日期”分别指根据公司决议确定的聘任日期和解聘日期;

3、证券从业的含义遵从行业协会相关规定。

4.1.1 期末兼任私募资产管理计划投资经理的基金经理同时管理的产品情况

注:截至本报告期末,本基金的基金经理不存在兼任私募资产管理计划投资经理的情况。

4.2 报告期内本基金运作遵规守信情况说明

本基金管理人在本报告期内遵守《中华人民共和国证券投资基金法》及其他相关法律法规、证监会规定和本基金合同的约定,本着诚实信用、勤勉尽责的原则管理和运用基金资产,在严格控制风险的基础上,为基金份额持有人谋求最大利益。本基金无重大违法、违规行为,本基金投资运作符合有关法规及基金合同的约定。

4.3 公平交易专项说明

4.3.1 公平交易制度的执行情况

本基金管理人通过建立事前、事中和事后全程嵌入式的管控模式,保障公平交易制度的执行和实现。具体情况如下:

一、本基金管理人建立了内部公平交易管理规范 and 流程,公平交易管控覆盖公司所有业务类型、投资策略、投资品种,以及投资授权、研究分析、投资决策、交易执行等投资管理活动相关的各个环节。

二、本着“时间优先、价格优先”的原则,对同一证券有相同交易需求的投资组合采用交易系统内的公平交易模块,实现事中交易执行层面的公平管控。

三、对不同投资组合进行同向交易价差分析,具体方法为:在不同时间窗口(日内、3日内、5日内)下,对不同组合同一证券同向交易的平均价差率进行 T 检验。对于未通过 T 检验的交易,再根据同向交易占优比、交易价格、交易频率、交易数量和交易时间等进行具体分析,进一步判断是否存在重大利益输送的可能性。

四、对于反向交易，根据交易顺序、交易时间窗口跨度、交易价格、交易数量等综合判断交易是否涉及利益输送。

综上，本基金管理人通过事前的制度规范、事中的监控和事后的分析评估，严格执行了公平交易制度，公平对待旗下各投资组合。本报告期内，未出现违反公平交易制度的情况。

4.3.2 异常交易行为的专项说明

本报告期内，本基金未出现异常交易的情况。

本报告期内，本基金管理人管理的所有投资组合参与的交易所公开竞价同日反向交易成交较少的单边交易量超过该证券当日成交量的 5% 的情况有 1 次，投资组合因投资策略与其他组合发生反向交易。基金管理人事前严格根据内部规定进行管控，事后对交易时点、交易数量、交易价差等多方面进行综合分析，未发现导致不公平交易和利益输送的异常交易行为。

此外，为防范基金经理兼任私募资产管理计划投资经理的潜在利益冲突，本基金管理人从投资指令、交易行为、交易监测等多方面，对兼任组合进行监控管理和分析评估。本报告期内兼任组合未出现违反公平交易或异常交易的情况。

4.4 报告期内基金的投资策略和运作分析

2024 年一季度，海外经济形势呈现复杂多变的态势。尽管自去年底开始，市场认为美联储的此轮加息周期已经结束，但一季度美国经济数据仍强，通胀压力仍然存在。增长和通胀超预期导致市场降息预期推后，美联储维持全年降息 3 次的指引。日央行宣布退出负利率和收益率曲线控制，但维持国债购买。欧元区通胀波动，欧央行相对偏鹰。整体而言，全球经济增长动能有所改善，但通胀和就业市场仍存在不确定性，货币政策取向多变，外部环境仍具有不确定性。

国内方面，开年以来经济呈现温和复苏态势，消费、固定资产投资和进出口数据均出现回升，3 月 PMI 环比显著超预期，绝对值再度回升至荣枯线以上，反映出内需在稳增长政策逐步发力下经济逐步企稳，外需则持续改善。但地产端由于销售尚未改善，开发投资仍在低位，总需求仍有提升空间。全国两会奠定稳中求进、以进促稳、先立后破的总基调，财政支出靠前发力，万亿增发国债逐步落实。货币政策表态保持宽松取向，一季度资金面整体宽松，推动社会综合融资成本稳中有降。市场表现来看，一季度机构配置力量较强，推动债券收益率持续下行。1 年 AAA 信用债收益率由年初 2.50% 附近降至 2.30% 附近。

操作上，报告期内本基金配置以高等级信用债为主，采取相对灵活的投资策略，根据市场情况积极调整组合仓位、杠杆水平及组合久期，避免净值大幅波动，控制组合风险的同时力争为持有人获取稳定回报。

4.5 报告期内基金的业绩表现

本报告期汇添富稳利 60 天短债 A 类份额净值增长率为 0.88%，同期业绩比较基准收益率为 0.65%。本报告期汇添富稳利 60 天短债 B 类份额净值增长率为 0.87%，同期业绩比较基准收益率为 0.65%。本报告期汇添富稳利 60 天短债 C 类份额净值增长率为 0.83%，同期业绩比较基准收益率为 0.65%。本报告期汇添富稳利 60 天短债 D 类份额净值增长率为 0.88%，同期业绩比较基准收益率为 0.65%。

4.6 报告期内基金持有人数或基金资产净值预警情形的说明

无。

§ 5 投资组合报告

5.1 报告期末基金资产组合情况

序号	项目	金额（元）	占基金总资产的比例（%）
1	权益投资	-	-
	其中：股票	-	-
2	基金投资	-	-
3	固定收益投资	3,237,089,752.80	97.94
	其中：债券	3,237,089,752.80	97.94
	资产支持证券	-	-
4	贵金属投资	-	-
5	金融衍生品投资	-	-
6	买入返售金融资产	-	-
	其中：买断式回购的买入返售金融资产	-	-
7	银行存款和结算备付金合计	13,973,533.03	0.42
8	其他资产	54,008,829.53	1.63
9	合计	3,305,072,115.36	100.00

5.2 报告期末按行业分类的股票投资组合

5.2.1 报告期末按行业分类的境内股票投资组合

注：本基金报告期末未投资境内股票。

5.2.2 报告期末按行业分类的港股通投资股票投资组合

注：本基金本报告期末未持有港股通投资股票。

5.3 期末按公允价值占基金资产净值比例大小排序的股票投资明细

5.3.1 报告期末按公允价值占基金资产净值比例大小排序的前十名股票投资明细

注：本基金本报告期末未持有股票。

5.4 报告期末按债券品种分类的债券投资组合

序号	债券品种	公允价值（元）	占基金资产净值比例（%）
1	国家债券	11,543,297.81	0.45
2	央行票据	-	-
3	金融债券	911,362,992.95	35.60
	其中：政策性金融债	303,760,916.46	11.86
4	企业债券	344,808,075.09	13.47
5	企业短期融资券	1,558,231,494.34	60.86
6	中期票据	214,844,865.88	8.39
7	可转债（可交换债）	-	-
8	同业存单	196,299,026.73	7.67
9	地方政府债	-	-
10	其他	-	-
11	合计	3,237,089,752.80	126.43

5.5 报告期末按公允价值占基金资产净值比例大小排序的前五名债券投资明细

序号	债券代码	债券名称	数量（张）	公允价值（元）	占基金资产净值比例（%）
----	------	------	-------	---------	--------------

1	200203	20 国开 03	1,500,000	152,690,491.80	5.96
2	092318002	23 农发清 发 02	1,500,000	151,070,424.66	5.90
3	138816	23 华泰 G1	1,400,000	141,383,760.00	5.52
4	012480681	24 中电路 桥 SCP004	1,200,000	120,126,233.42	4.69
5	2120071	21 上海银 行	1,000,000	102,190,163.93	3.99

5.6 报告期末按公允价值占基金资产净值比例大小排序的前十名资产支持证券投资明细

注:本基金本报告期末未持有资产支持证券。

5.7 报告期末按公允价值占基金资产净值比例大小排序的前五名贵金属投资明细

注:本基金本报告期末未持有贵金属投资。

5.8 报告期末按公允价值占基金资产净值比例大小排序的前五名权证投资明细

注:本基金本报告期末未持有权证投资。

5.9 报告期末本基金投资的股指期货交易情况说明

注:本基金本报告期末未投资股指期货。

5.10 报告期末本基金投资的国债期货交易情况说明

注:本基金本报告期末未投资国债期货。

5.11 投资组合报告附注

5.11.1

本基金投资的前十名证券的发行主体中,国家开发银行、中国农业发展银行、华泰证券股份有限公司、上海银行股份有限公司、富邦华一银行有限公司、广州银行股份有限公司出现在报告编制日前一年内受到监管部门公开谴责、处罚的情况。本基金对上述主体发行的相关证券的投资决策程序符合相关法律法规及基金合同的要求。

5.11.2

本基金投资的前十名股票没有超出基金合同规定的备选股票库。

5.11.3 其他资产构成

序号	名称	金额（元）
1	存出保证金	30,716.65
2	应收证券清算款	51,317,611.64
3	应收股利	-
4	应收利息	-
5	应收申购款	2,660,501.24
6	其他应收款	-
7	待摊费用	-
8	其他	-
9	合计	54,008,829.53

5.11.4 报告期末持有的处于转股期的可转换债券明细

注：本基金本报告期末未持有处于转股期的可转换债券。

5.11.5 报告期末前十名股票中存在流通受限情况的说明

注：本基金本报告期末未持有股票。

§ 6 开放式基金份额变动

单位：份

项目	汇添富稳利 60 天短债 A	汇添富稳利 60 天短债 B	汇添富稳利 60 天短债 C	汇添富稳利 60 天短债 D
本报告期初基金份额总额	372,185,586.93	466.26	2,020,635,815.15	198,270.19
本报告期基金总申购份额	68,724,296.03	-	177,023,853.22	30,523.47
减：本报告期基金总赎回份	65,315,594.86	-	211,469,683.79	-

额				
本报告期基金拆分变动份额	-	-	-	-
本报告期末基金份额总额	375,594,288.10	466.26	1,986,189,984.58	228,793.66

注：总申购份额含红利再投、转换入份额，总赎回份额含转换出份额。

§ 7 基金管理人运用固有资金投资本基金情况

7.1 基金管理人持有本基金份额变动情况

注：本基金的基金管理人本报告期末未运用固有资金投资本基金。

7.2 基金管理人运用固有资金投资本基金交易明细

注：本基金的基金管理人本报告期末未运用固有资金投资本基金。

§ 8 影响投资者决策的其他重要信息

8.1 报告期内单一投资者持有基金份额比例达到或者超过 20%的情况

注：无

8.2 影响投资者决策的其他重要信息

无。

§ 9 备查文件目录

9.1 备查文件目录

- 1、中国证监会批准汇添富稳利 60 天滚动持有短债债券型证券投资基金募集的文件；
- 2、《汇添富稳利 60 天滚动持有短债债券型证券投资基金基金合同》；
- 3、《汇添富稳利 60 天滚动持有短债债券型证券投资基金托管协议》；
- 4、基金管理人业务资格批件、营业执照；
- 5、报告期内汇添富稳利 60 天滚动持有短债债券型证券投资基金在规定报刊上披露的各项公告；
- 6、中国证监会要求的其他文件。

9.2 存放地点

上海市黄浦区外马路 728 号 汇添富基金管理股份有限公司

9.3 查阅方式

投资者可于本基金管理人办公时间预约查阅，或登录基金管理人网站 www.99fund.com 查阅，还可拨打基金管理人客户服务中心电话：400-888-9918 查询相关信息。

汇添富基金管理股份有限公司

2024 年 04 月 22 日