

# 汇添富制造业升级研究精选一年持有期混合型发起式证券投资基金 2024 年第 1 季度报告

2024 年 03 月 31 日

基金管理人：汇添富基金管理股份有限公司

基金托管人：上海浦东发展银行股份有限公司

送出日期：2024 年 04 月 22 日

## § 1 重要提示

基金管理人的董事会、董事保证本报告所载资料不存在虚假记载、误导性陈述或重大遗漏，并对其内容的真实性、准确性和完整性承担个别及连带责任。

基金托管人上海浦东发展银行股份有限公司根据本基金合同规定，于 2024 年 4 月 18 日复核了本报告中的财务指标、净值表现、投资组合报告等内容，保证复核内容不存在虚假记载、误导性陈述或者重大遗漏。

基金管理人承诺以诚实信用、勤勉尽责的原则管理和运用基金资产，但不保证基金一定盈利。

基金的过往业绩并不代表其未来表现。投资有风险，投资者在作出投资决策前应仔细阅读本基金的招募说明书。

本报告中财务资料未经审计。

本报告期自 2024 年 01 月 01 日起至 2024 年 03 月 31 日止。

## § 2 基金产品概况

### 2.1 基金基本情况

基金简称	汇添富制造业升级研究精选一年持有混合发起
基金主代码	014524
基金运作方式	契约型开放式
基金合同生效日	2023 年 01 月 17 日
报告期末基金份额总额(份)	40,600,206.60
投资目标	本基金以基本面分析为立足点，在科学严格管理风险的前提下，重点投资于制造业升级主题相关上市公司，力争实现基金资产的中长期稳健增值。
投资策略	本基金为混合型基金。投资策略主要包括资产配置策略和个股精选策略。其中，资产配置策略用于确定大类资产配置比例以有效规避系统性风险；个股精选策略主要用于挖掘制造业升级主题中的优质上市公司。本基金的投资策略还包括：债券投资策略、可转债及可交换债投资策略、资产支持证券投资策略、股指期货投资策略、股票期权投资策略、融资投资策略、国债期货投资策略。

业绩比较基准	中证高端装备制造指数收益率*60%+恒生指数收益率(使用估值汇率折算)*20%+中债综合指数收益率*20%	
风险收益特征	本基金为混合型基金，其预期风险收益水平低于股票型基金，高于债券型基金及货币市场基金。 本基金还可投资港股通标的股票，将面临港股通机制下因投资环境、投资标的、市场制度以及交易规则等差异带来的特有风险。	
基金管理人	汇添富基金管理股份有限公司	
基金托管人	上海浦东发展银行股份有限公司	
下属分级基金的基金简称	汇添富制造业升级研究精选一年持有混合发起 A	汇添富制造业升级研究精选一年持有混合发起 C
下属分级基金的交易代码	014524	014525
报告期末下属分级基金的份额总额(份)	32,999,617.48	7,600,589.12

### § 3 主要财务指标和基金净值表现

#### 3.1 主要财务指标

单位：人民币元

主要财务指标	报告期(2024年01月01日 - 2024年03月31日)	
	汇添富制造业升级研究精选一年持有混合发起 A	汇添富制造业升级研究精选一年持有混合发起 C
1. 本期已实现收益	-2,652,499.83	-633,552.27
2. 本期利润	1,700,833.28	401,014.15
3. 加权平均基金份额本期利润	0.0454	0.0461
4. 期末基金资产净值	27,163,005.95	6,226,235.91
5. 期末基金份额净值	0.8231	0.8192

注：1、本期已实现收益指基金本期利息收入、投资收益、其他收入（不含公允价值变动收益）扣除相关费用和信用减值损失后的余额，本期利润为本期已实现收益加上本期公允价值变动收益。

2、所述基金业绩指标不包括持有人认购或交易基金的各项费用，计入费用后实际收益水平要低于所列数字。

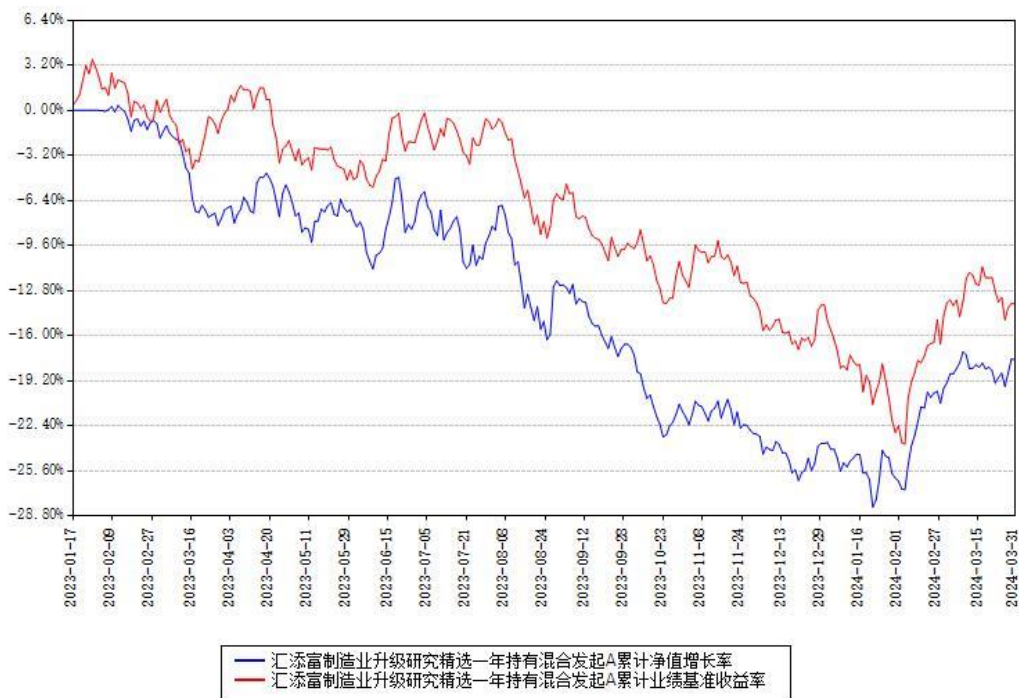
### 3.2 基金净值表现

#### 3.2.1 基金份额净值增长率及其与同期业绩比较基准收益率的比较

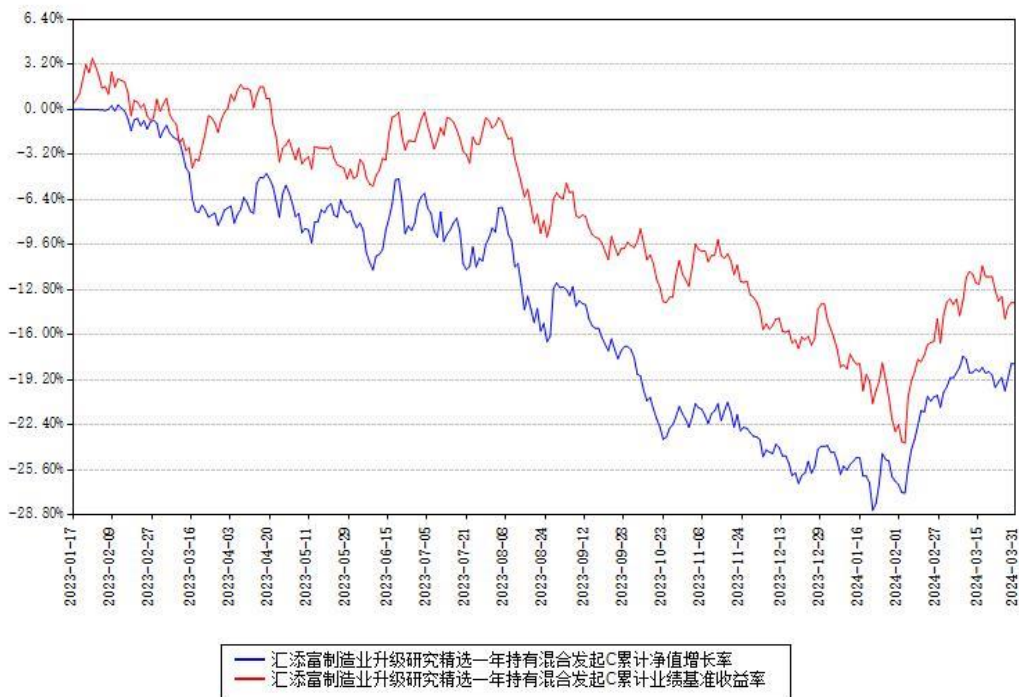
汇添富制造业升级研究精选一年持有混合发起 A						
阶段	份额净值增长率①	份额净值增长率标准差②	业绩比较基准收益率③	业绩比较基准收益率标准差④	①—③	②—④
过去三个月	7.81%	1.00%	0.10%	1.27%	7.71%	-0.27%
过去六个月	-1.30%	0.92%	-4.75%	1.08%	3.45%	-0.16%
过去一年	-11.57%	0.99%	-13.81%	0.96%	2.24%	0.03%
自基金合同生效日起至今	-17.69%	0.93%	-13.74%	0.93%	-3.95%	0.00%
汇添富制造业升级研究精选一年持有混合发起 C						
阶段	份额净值增长率①	份额净值增长率标准差②	业绩比较基准收益率③	业绩比较基准收益率标准差④	①—③	②—④
过去三个月	7.70%	1.00%	0.10%	1.27%	7.60%	-0.27%
过去六个月	-1.49%	0.92%	-4.75%	1.08%	3.26%	-0.16%
过去一年	-11.91%	0.99%	-13.81%	0.96%	1.90%	0.03%
自基金合同生效日起至今	-18.08%	0.93%	-13.74%	0.93%	-4.34%	0.00%

#### 3.2.2 自基金合同生效以来基金份额累计净值增长率变动及其与同期业绩比较基准收益率变动的比较

汇添富制造业升级研究精选一年持有混合发起A累计净值增长率与同期业绩基准收益率对比图



汇添富制造业升级研究精选一年持有混合发起C累计净值增长率与同期业绩基准收益率对比图



注：本基金建仓期为本《基金合同》生效之日（2023年01月17日）起6个月，建仓期结束时各项资产配置比例符合合同约定。

本基金各类份额自实际有资产之日起披露业绩数据。

## § 4 管理人报告

### 4.1 基金经理（或基金经理小组）简介

姓名	职务	任本基金的基金经理期限		证券从业年限 (年)	说明
		任职日期	离任日期		
董超	本基金的 基金经理	2023 年 01 月 17 日	-	10	<p>国籍：中国。学历：清华大学机械工程硕士。从业资格：证券投资基金从业资格。从业经历：2015 年 7 月至 2020 年 6 月任汇添富基金管理股份有限公司研究员。2020 年 6 月 29 日至今任汇添富逆向投资混合型证券投资基金的基金经理。2021 年 1 月 11 日至今任汇添富智能制造股票型证券投资基金的基金经理。2022 年 3 月 2 日至今任汇添富先进制造混合型证券投资基金的基金经理。2022 年 8 月 29 日至今任汇添富新睿精选灵活配置混</p>

					合型证券投资基金的基金经理。 2023 年 1 月 17 日至今任汇添富制造业升级研究精选一年持有期混合发起式证券投资基金的基金经理。
--	--	--	--	--	--

注:1、基金的首任基金经理,其“任职日期”为基金合同生效日,其“离任日期”为根据公司决议确定的解聘日期;

2、非首任基金经理,其“任职日期”和“离任日期”分别指根据公司决议确定的聘任日期和解聘日期;

3、证券从业的含义遵从行业协会相关规定。

#### 4.1.1 期末兼任私募资产管理计划投资经理的基金经理同时管理的产品情况

注:截至本报告期末,本基金的基金经理不存在兼任私募资产管理计划投资经理的情况。

#### 4.2 报告期内本基金运作遵规守信情况说明

本基金管理人在本报告期内遵守《中华人民共和国证券投资基金法》及其他相关法律法规、证监会规定和本基金合同的约定,本着诚实信用、勤勉尽责的原则管理和运用基金资产,在严格控制风险的基础上,为基金份额持有人谋求最大利益。本基金无重大违法、违规行为,本基金投资运作符合有关法规及基金合同的约定。

#### 4.3 公平交易专项说明

##### 4.3.1 公平交易制度的执行情况

本基金管理人通过建立事前、事中和事后全程嵌入式的管控模式,保障公平交易制度的执行和实现。具体情况如下:

一、本基金管理人建立了内部公平交易管理规范 and 流程,公平交易管控覆盖公司所有业务类型、投资策略、投资品种,以及投资授权、研究分析、投资决策、交易执行等投资管理活动相关的各个环节。

二、本着“时间优先、价格优先”的原则,对同一证券有相同交易需求的投资组合采用交易系统内的公平交易模块,实现事中交易执行层面的公平管控。

三、对不同投资组合进行同向交易价差分析，具体方法为：在不同时间窗口（日内、3 日内、5 日内）下，对不同组合同一证券同向交易的平均价差率进行 T 检验。对于未通过 T 检验的交易，再根据同向交易占优比、交易价格、交易频率、交易数量和交易时间等进行具体分析，进一步判断是否存在重大利益输送的可能性。

四、对于反向交易，根据交易顺序、交易时间窗口跨度、交易价格、交易数量等综合判断交易是否涉及利益输送。

综上，本基金管理人通过事前的制度规范、事中的监控和事后的分析评估，严格执行了公平交易制度，公平对待旗下各投资组合。本报告期内，未出现违反公平交易制度的情况。

#### 4.3.2 异常交易行为的专项说明

本报告期内，本基金未出现异常交易的情况。

本报告期内，本基金管理人管理的所有投资组合参与的交易所公开竞价同日反向交易成交较少的单边交易量超过该证券当日成交量的 5% 的情况有 1 次，投资组合因投资策略与其他组合发生反向交易。基金管理人事前严格根据内部规定进行管控，事后对交易时点、交易数量、交易价差等多方面进行综合分析，未发现导致不公平交易和利益输送的异常交易行为。

此外，为防范基金经理兼任私募资产管理计划投资经理的潜在利益冲突，本基金管理人从投资指令、交易行为、交易监测等多方面，对兼任组合进行监控管理和分析评估。本报告期内兼任组合未出现违反公平交易或异常交易的情况。

#### 4.4 报告期内基金的投资策略和运作分析

一季度宏观经济整体仍有一定压力。房地产销售恢复偏弱，地产投资下滑对经济复苏形成主要拖累。制造业经历过去几年高增长，锂电、光伏、半导体等整体景气度有逐步放缓压力，产能过剩的压力依然较大。消费表现相对比较平淡。整体看，今年以来经济复苏仍然面临挑战。

一方面，虽然国内受地产影响总需求不足、产能过剩，但同时受益于国内制造业产能过剩及原材料资金成本较低，制造业出口竞争力不断扩大，汽车、工程机械、家电等制造业出海景气度相对较高，且享受国内外成本基差扩大的红利。相信在这些领域中具备中长期能够长大的优质公司。另一方面，随着出口占制造业比例提升，以及经济结构调整，地产对相关产业的拖累有所降低，工程机械、电解铝等传统上游产业在地产低迷的背景下基本面有企稳趋势。整体上，我们认为现阶段经济结构依然是内需较弱、地产链较弱，外需相对较好，中游制造业产能相对过剩，与全球需求相关的上游资源及部分有瓶颈环节的行业（油运等）景气度相对较好。



在经济增长逐步放缓的大背景下，市场投资机会也在发生相应的变化。高增长行业比较稀缺，多数行业需求端面临系统性降速的压力。但另一方面，随着行业进入成熟期，部分行业供给出清充分、竞争格局有序，头部公司倾向于缩小资本开支、提高股东回报。因此，我们会更加从供给侧出发寻找投资机会，尤其是在相对传统的领域中，供给出清充分，虽然需求端不一定高增长，但依然可以具备较好的价值创造能力。偏成长板块，需要更加关注成长的确定性，规避短期高增长但是竞争壁垒较低的领域。长期看，能源转型、AI、国产替代、汽车智能化、军工依然是有较大成长空间的新兴领域。

作为制造业基金，我们相对聚焦几个方向：1) 传统制造业中，供给结构清晰、需求端相对稳定，有较好价值创造能力的制造业优质资产；2) 受益出口的制造业，包括汽车、家电、工程机械等，尤其是在制造业出海过程中具备较高的渠道和品牌壁垒的整机企业；3) 成长板块中，我们会更加关注竞争格局而不是需求的爆发性，我们看到在新能源汽车、锂电等成长性行业中，经历过去两年多的深度调整和资本市场再融资政策的调整，已经开始逐步具备供给出清的投资机会。

#### 4.5 报告期内基金的业绩表现

本报告期汇添富制造业升级研究精选一年持有混合发起 A 类份额净值增长率为 7.81%，同期业绩比较基准收益率为 0.10%。本报告期汇添富制造业升级研究精选一年持有混合发起 C 类份额净值增长率为 7.70%，同期业绩比较基准收益率为 0.10%。

#### 4.6 报告期内基金持有人数或基金资产净值预警情形的说明

本基金为发起式基金，且截至本报告期末，本基金基金合同生效未满 3 年，暂不适用《公开募集证券投资基金运作管理办法》第四十一条第一款的规定。

### § 5 投资组合报告

#### 5.1 报告期末基金资产组合情况

序号	项目	金额（元）	占基金总资产的比例（%）
1	权益投资	28,021,697.45	83.16
	其中：股票	28,021,697.45	83.16
2	基金投资	-	-
3	固定收益投资	-	-
	其中：债券	-	-

	资产支持证券	-	-
4	贵金属投资	-	-
5	金融衍生品投资	-	-
6	买入返售金融资产	-	-
	其中：买断式回购的买入返售金融资产	-	-
7	银行存款和结算备付金合计	5,352,085.90	15.88
8	其他资产	323,456.19	0.96
9	合计	33,697,239.54	100.00

注：本基金通过港股通交易机制投资的港股公允价值为人民币 5,696,379.45 元，占期末净值比例为 17.06%。

## 5.2 报告期末按行业分类的股票投资组合

### 5.2.1 报告期末按行业分类的境内股票投资组合

代码	行业类别	公允价值（元）	占基金资产净值比例（%）
A	农、林、牧、渔业	-	-
B	采矿业	2,073,752.00	6.21
C	制造业	20,251,566.00	60.65
D	电力、热力、燃气及水生产和供应业	-	-
E	建筑业	-	-
F	批发和零售业	-	-
G	交通运输、仓储和邮政业	-	-
H	住宿和餐饮业	-	-
I	信息传输、软件和信息技术服务业	-	-
J	金融业	-	-
K	房地产业	-	-
L	租赁和商务服务业	-	-
M	科学研究和技术服务业	-	-
N	水利、环境和公共设施管理业	-	-

O	居民服务、修理和其他服务业	-	-
P	教育	-	-
Q	卫生和社会工作	-	-
R	文化、体育和娱乐业	-	-
S	综合	-	-
	合计	22,325,318.00	66.86

### 5.2.2 报告期末按行业分类的港股通投资股票投资组合

行业类别	公允价值（人民币）	占基金资产净值比例（%）
10 能源	3,340,546.10	10.00
15 原材料	-	-
20 工业	1,323,563.00	3.96
25 可选消费	710,807.72	2.13
30 日常消费	-	-
35 医疗保健	-	-
40 金融	-	-
45 信息技术	-	-
50 电信服务	321,462.63	0.96
55 公用事业	-	-
60 房地产	-	-
合计	5,696,379.45	17.06

注：（1）以上分类采用全球行业分类标准（GICS）。

（2）由于四舍五入的原因市值占基金资产净值的比例分项之和与合计可能有尾差。

### 5.3 期末按公允价值占基金资产净值比例大小排序的股票投资明细

#### 5.3.1 报告期末按公允价值占基金资产净值比例大小排序的前十名股票投资明细

序号	股票代码	股票名称	数量（股）	公允价值（元）	占基金资产净值比例（%）
1	00883	中国海洋石油	155,000	2,546,136.33	7.63
2	300750	宁德时代	12,500	2,377,000.00	7.12
3	600582	天地科技	274,900	1,935,296.00	5.80
4	601898	中煤能源	76,000	869,440.00	2.60
4	01898	中煤能源	115,000	794,409.77	2.38
5	002594	比亚迪	7,700	1,563,562.00	4.68
6	000425	徐工机械	240,700	1,530,852.00	4.58
7	000651	格力电器	37,800	1,485,918.00	4.45
8	000521	长虹美菱	150,100	1,394,429.00	4.18
9	600761	安徽合力	69,100	1,370,253.00	4.10
10	601717	郑煤机	90,300	1,349,985.00	4.04

#### 5.4 报告期末按债券品种分类的债券投资组合

注：本基金本报告期末未持有债券。

#### 5.5 报告期末按公允价值占基金资产净值比例大小排序的前五名债券投资明细

注：本基金本报告期末未持有债券。

## 5.6 报告期末按公允价值占基金资产净值比例大小排序的前十名资产支持证券投资明细

注：本基金本报告期末未持有资产支持证券。

## 5.7 报告期末按公允价值占基金资产净值比例大小排序的前五名贵金属投资明细

注：本基金本报告期末未持有贵金属投资。

## 5.8 报告期末按公允价值占基金资产净值比例大小排序的前五名权证投资明细

注：本基金本报告期末未持有权证投资。

## 5.9 报告期末本基金投资的股指期货交易情况说明

注：本基金本报告期末未投资股指期货。

## 5.10 报告期末本基金投资的国债期货交易情况说明

注：本基金本报告期末未投资国债期货。

## 5.11 投资组合报告附注

### 5.11.1

报告期内本基金投资前十名证券的发行主体没有被中国人民银行及其派出机构、国家金融监督管理总局（前身为中国银保监会）及其派出机构、中国证监会及其派出机构、国家市场监督管理总局及机关单位、交易所立案调查，或在报告编制日前一年内受到公开谴责、处罚的情况。

### 5.11.2

本基金投资的前十名股票没有超出基金合同规定的备选股票库。

### 5.11.3 其他资产构成

序号	名称	金额（元）
1	存出保证金	-
2	应收证券清算款	323,317.70
3	应收股利	-
4	应收利息	-
5	应收申购款	138.49
6	其他应收款	-
7	待摊费用	-

8	其他	-
9	合计	323,456.19

#### 5.11.4 报告期末持有的处于转股期的可转换债券明细

注：本基金本报告期末未持有处于转股期的可转换债券。

#### 5.11.5 报告期末前十名股票中存在流通受限情况的说明

注：本基金本报告期末前十名股票中不存在流通受限情况。

### § 6 开放式基金份额变动

单位：份

项目	汇添富制造业升级研究精选一年持有混合发起 A	汇添富制造业升级研究精选一年持有混合发起 C
本报告期期初基金份额总额	48,682,571.40	10,649,451.27
本报告期基金总申购份额	19,583.22	36,112.65
减：本报告期基金总赎回份额	15,702,537.14	3,084,974.80
本报告期基金拆分变动份额	-	-
本报告期期末基金份额总额	32,999,617.48	7,600,589.12

注：总申购份额含红利再投、转换入份额，总赎回份额含转换出份额。

### § 7 基金管理人运用固有资金投资本基金情况

#### 7.1 基金管理人持有本基金份额变动情况

单位：份

	汇添富制造业升级研究精选一年持有混合发起 A	汇添富制造业升级研究精选一年持有混合发起 C
报告期初持有的基金份额	10,010,112.12	-
报告期期间买入/申购总份额	-	-

报告期期间卖出/赎回总份额	-	-
报告期期末管理人持有的本基金份额	10,010,112.12	-
报告期期末持有的本基金份额占基金总份额比例 (%)	30.33	-

注：基金管理人投资本基金相关的费用符合基金招募说明书和相关公告的规定。

### 7.2 基金管理人运用固有资金投资本基金交易明细

注：本基金的基金管理人本报告期末运用固有资金投资本基金。

## § 8 报告期末发起式基金发起资金持有份额情况

项目	持有份额总数	持有份额占基金总份额比例 (%)	发起份额总数	发起份额占基金总份额比例 (%)	发起份额承诺持有期限
基金管理人固有资金	10,010,112.12	24.66	10,010,112.12	24.66	3 年
基金管理人高级管理人员	-	-	-	-	
基金经理等人员	-	-	-	-	
基金管理人股东	-	-	-	-	
其他	303.77	0.00	-	-	
合计	10,010,415.89	24.66	10,010,112.12	24.66	

## § 9 影响投资者决策的其他重要信息

### 9.1 报告期内单一投资者持有基金份额比例达到或者超过 20%的情况

投资者类别	报告期内持有基金份额变化情况				报告期末持有基金情况	
	序号	持有基金份额比例达到或者超过 20%的时间区	期初份额	申购份额	赎回份额	持有份额

		间					
机构	1	2024 年 1 月 19 日 至 2024 年 3 月 31 日	10,010,112.12	-	-	10,010,112.12	24.66
产品特有风险							
<p>1、持有人大会投票权集中的风险 当基金份额集中度较高时，少数基金份额持有人所持有的基金份额占比较高，其在召开持有人大会并对审议事项进行投票表决时可能拥有较大话语权。</p> <p>2、巨额赎回的风险 持有基金份额比例较高的投资者大量赎回时，更容易触发巨额赎回条款，基金份额持有人将可能无法及时赎回所持有的全部基金份额。</p> <p>3、基金规模较小导致的风险 持有基金份额比例较高的投资者集中赎回后，可能导致基金规模较小，基金持续稳定运作可能面临一定困难。本基金管理人将继续勤勉尽责，执行相关投资策略，力争实现投资目标。</p> <p>4、基金净值大幅波动的风险 持有基金份额比例较高的投资者大额赎回时，基金管理人进行基金财产变现可能会对基金资产净值造成较大波动。</p> <p>5、提前终止基金合同的风险 持有基金份额比例较高的投资者集中赎回后，可能导致在其赎回后本基金资产规模长期低于 5000 万元，进而可能导致本基金终止、转换运作方式或与其他基金合并。</p>							

## 9.2 影响投资者决策的其他重要信息

无。

## § 10 备查文件目录

### 10.1 备查文件目录

1、中国证监会批准汇添富制造业升级研究精选一年持有期混合型发起式证券投资基金募集的文件；

2、《汇添富制造业升级研究精选一年持有期混合型发起式证券投资基金基金合同》；

3、《汇添富制造业升级研究精选一年持有期混合型发起式证券投资基金托管协议》；

4、基金管理人业务资格批件、营业执照；

5、报告期内汇添富制造业升级研究精选一年持有期混合型发起式证券投资基金在规定的报刊上披露的各项公告；



6、中国证监会要求的其他文件。

## 10.2 存放地点

上海市黄浦区外马路 728 号 汇添富基金管理股份有限公司

## 10.3 查阅方式

投资者可于本基金管理人办公时间预约查阅，或登录基金管理人网站 [www.99fund.com](http://www.99fund.com) 查阅，还可拨打基金管理人客户服务中心电话：400-888-9918 查询相关信息。

汇添富基金管理股份有限公司

2024 年 04 月 22 日